

INSTRUKCJA MONTAŻU I OBSŁUGI

BRAMY SEGMENTOWEJ 6 METROWEJ



www.polbram.eu



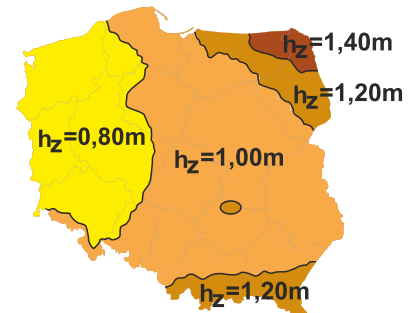
SPIS TREŚCI

1. Przygotowanie podłoża	2
2. Wymiary bramy segmentowej	3
3. Elementy montażowe	4
4. Kolejność wykonywania działań	5
5. Montaż	5-9
6. Konserwacja	10

1. PRZYGOTOWANIE PODŁOŻA

1. W celu poprawnego montażu i późniejszej pracy bramy należy wykonać ławę fundamentową.
2. Ława powinna być wylana do poziomu gruntu.
3. Dopuszcza się stosowanie kostki brukowej pod szynę prowadzącą bramę. W takim przypadku ława musi być wykonana w taki sposób, aby przy ułożeniu kostki brukowej poziom podłoża nie był niższy niż poziom gruntu.
4. Głębokość fundamentu musi być dostosowana do lokalnych warunków i zależy od rodzaju gruntu oraz poziomu wód gruntowych. W zależności od położenia głębokość ławy wynosi od 0,8 m do 1,4 m w związku z różną głębokością przemarzania gruntu. Strefy przemarzania gruntu określają polskie normy PN-81 /B-03020.
5. Na gruntach niewysadzinowych ława fundamentowa wylewana pod szynę jezdnią może być pomniejszona. Jednakże taka zmiana wymaga przeprowadzenia badań gruntu oraz konsultacji z montażystą z uprawnieniami budowlanymi.
6. Do wykonania ławy fundamentowej należy użyć betonu klasy co najmniej C20, C25. Prace muszą być wykonane przez osobę posiadającą uprawnienia budowlane.
7. Należy odczekać odpowiedni czas (różny w zależności od warunków pogodowych) po wylaniu betonu zanim przystąpimy do instalacji bramy.

Strefy przemarzania gruntu w Polsce



h_z - zalecana głębokość zależnie od strefy przemarzania



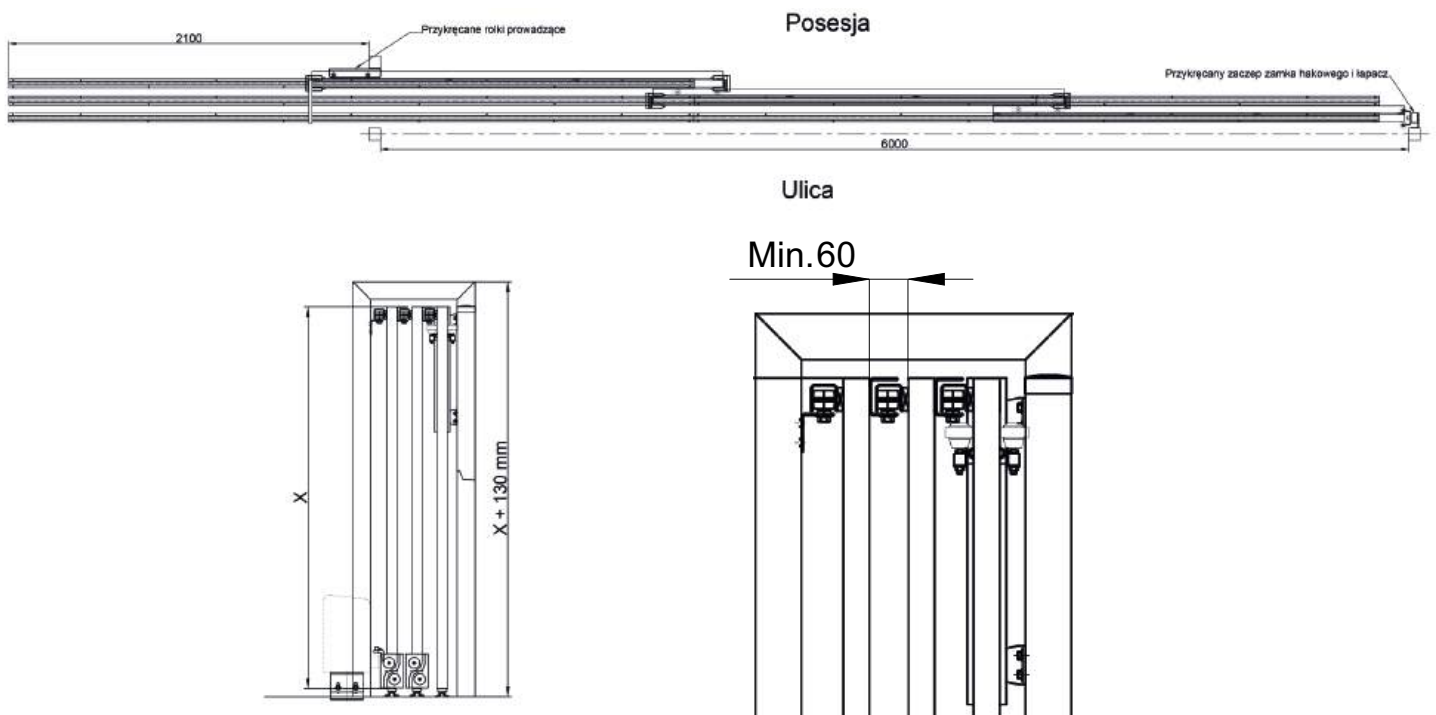
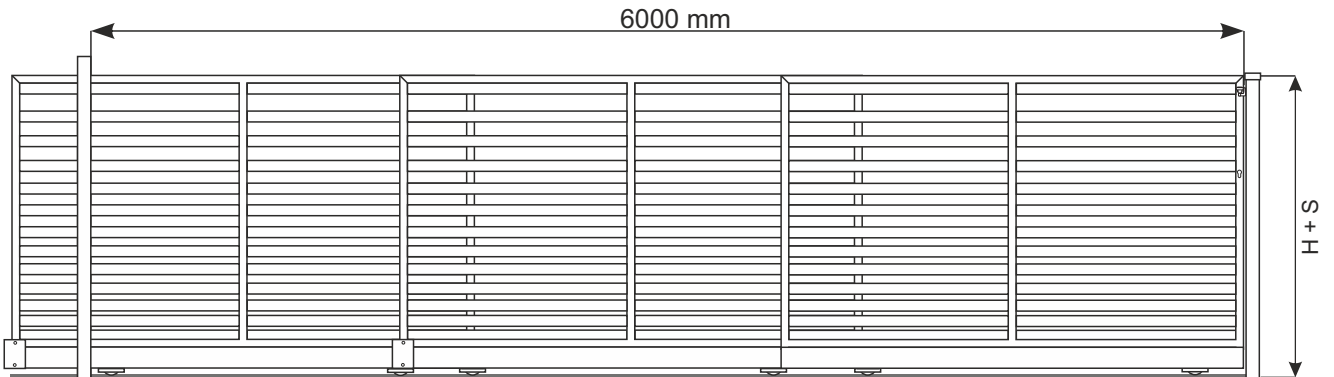
UWAGA!
REKLAMACJE ZWIĄZANE Z
USTERKAMI SPOWODOWANYMI
PODNOSENIEM SIĘ GRUNTU
NIE BĘDĄ UWZGLĘDNIANE.



UWAGA!
INSTRUKCJA MONTAŻU SKIEROWANA DO PROFESJONALNYCH INSTALATORÓW, OSÓB KOMPETENTNYCH ORAZ WŁAŚCICIELI
WYBRANEGO PRODUKTU. PRZED PRZYSTĄPIENIEM DO PRAC NALEŻY ZAPOZNAĆ SIĘ Z CAŁĄ INSTRUKCJĄ.

2. WYMIARY BRAMY SEGMENTOWEJ

Widok od strony ulicy, brama segmentowa 6 m (3 segmenty) lewa



Po wyznaczeniu położenia bramy segmentowej w terenie należy wziąć pod uwagę wymiary poszczególnych składowych zestawu oraz uwzględnić odległość między nimi.

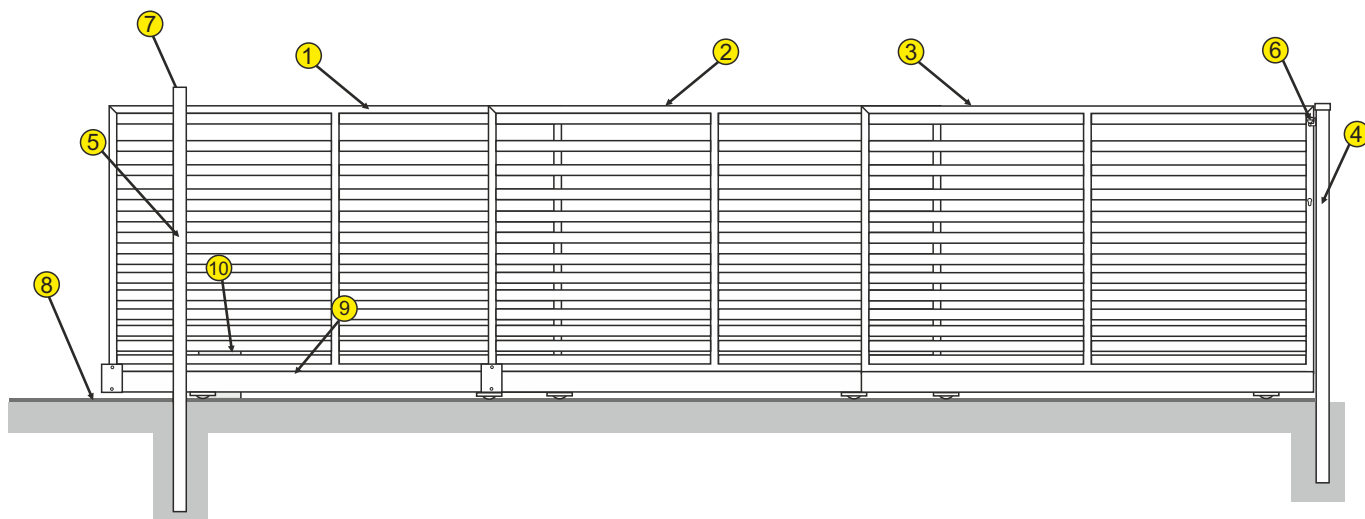
Dla bramy segmentowej światło między słupkami metalowymi wynosi 600 cm.

Brama segmentowa zawiera w zestawie komplet słupków do montażu:

- słupek dojazdowy 70 x 70 mm
- słupek prowadzący

3. ELEMENTY MONTAŻOWE

Widok od strony ulicy, brama segmentowa 6 m (3 segmenty) lewa



SKŁAD ZESTAWU:

- ① BRAMA SEGMENTOWA - SEGMENT S1 – 1 SZT.
- ② BRAMA SEGMENTOWA - SEGMENT S2 – 1 SZT.
- ③ BRAMA SEGMENTOWA - SEGMENT S3 – 1 SZT.
- ④ SŁUP DOJAZDOWY 70X70 – 1 SZT.
- ⑤ SŁUP PROWADZĄCY – 1 SZT.
- ⑥ PRZYKRĘCANY ŁAPACZ – 1 SZT.
- ⑦ ZESPÓŁ ROLEK SŁUPA PROWADZĄCEGO – 1 SZT.
- ⑧ SZYNA JEZDNA – 5 SZT.
- ⑨ LISTWA ZĘBATA DO AUTOMATU - 3 SZT.
- ⑩ AUTOMAT - 1 SZT.

ELEMENTY DO DOKUPIENIA:

- KOLKI ROZPOROWE MIN. 8X40 - 90 SZT.
- OGRANICZNIK OTWARCIA BRAMY



ELEMENTY ZESTAWU:



4. KOLEJNOŚĆ WYKONYWANIA DZIAŁAŃ

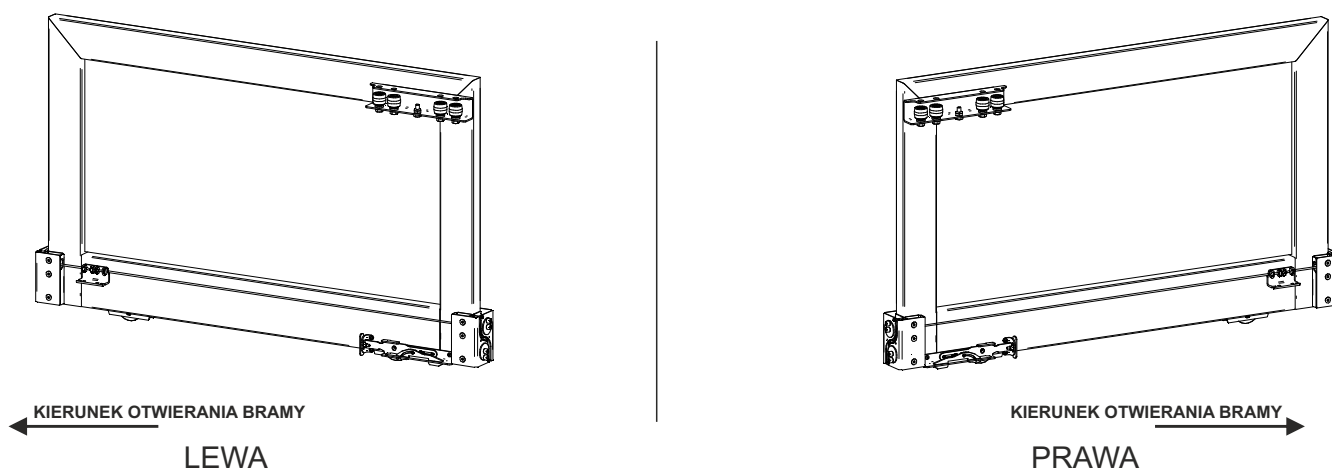
- 1 Wyznaczenie miejsca montażu i określenie kierunku otwierania bramy
- 2 Montaż słupków
- 3 Montaż szyny jezdnej
- 4 Montaż bramy
- 5 Montaż ogranicznika
- 6 Montaż łącznika skrzydeł
- 7 Smarowanie mechanizmu

5. MONTAŻ

1. Wyznaczenie miejsca montażu i określenie kierunku otwierania bramy.

Przed przystąpieniem do montażu należy wyznaczyć miejsce zabudowy ogrodzenia. Teren powinno się odpowiednio przygotować i uporządkować. Następnie ustalić kierunek otwierania bramy oraz wziąć pod uwagę wymiary składowych ogrodzenia oraz odległości od budynków.

WIDOK OD STRONY POSESJI

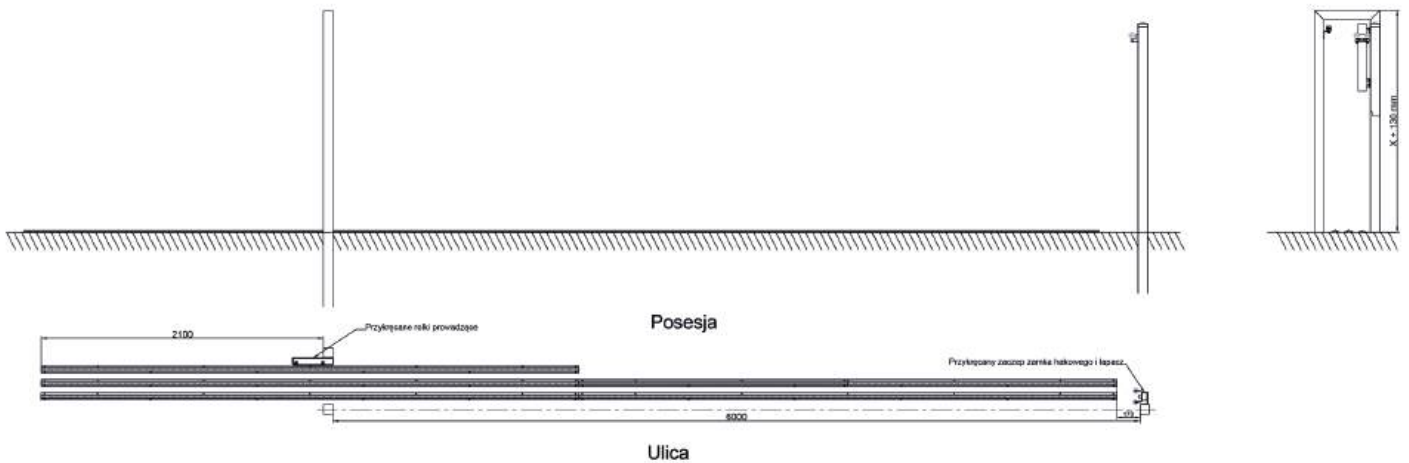


5. MONTAŻ

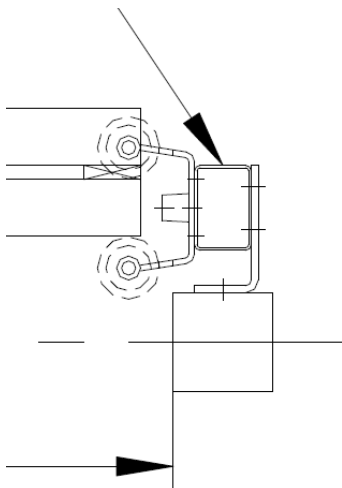
2. Montaż słupków

Słupy bramy segmentowej montujemy według schematu poniżej (przykład dla bramy segmentowej lewej, dla bramy prawej odbicie lustrzane). Słup dojazdowy montujemy otworami montażowymi dla łapacza w stronę posesji, oraz słup prowadzący nogą z otworami do montażu łącznika mechanizmu mocowany do słupka (otwory na dole) i otworami mocowania rolki prowadzących też w stronę posesji.

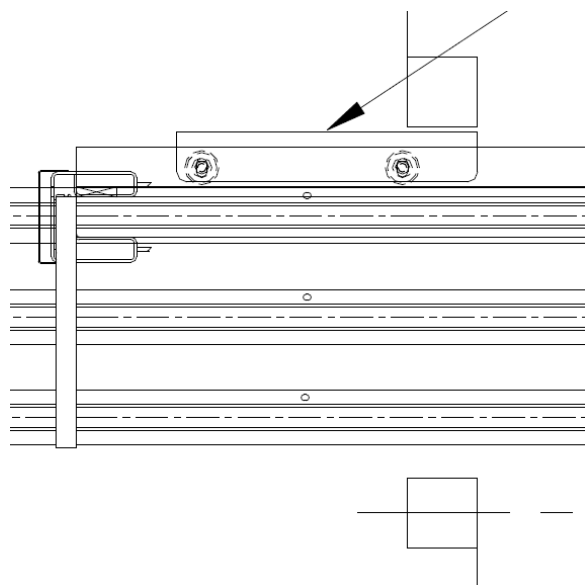
Widok od ulicy
Schemat montażu słupków bramy segmentowej 6 m (3 segmenty) Lewej



Widok słupka dojazdowego dla bramy lewej
(łapacz przykręcony w stronę posesji)



Widok słupka prowadzącego dla bramy lewej
(otworami mocowania rolki prowadzącej od stronę posesji)

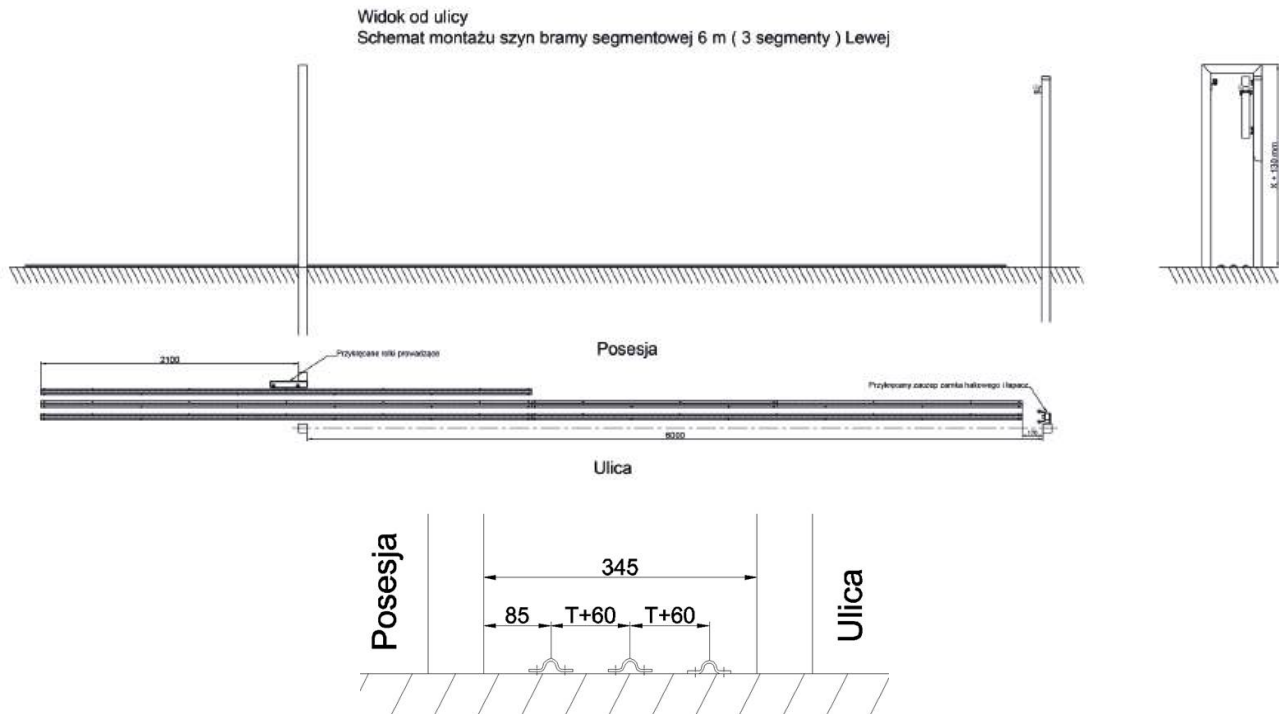


5. MONTAŻ

3. Montaż szyny jezdnej.

Przed zamontowaniem szyn należy sprawdzić ich stan techniczny. Szyny powinny być proste. Należy wyznaczyć linie położenia szyn oraz utworzyć dwa tory, po których będzie poruszała się brama. Miejsce styku dwóch szyn nie może być przesunięte względem siebie - może to spowodować niepoprawną pracę bramy. Po ułożeniu wszystkich szyn należy sprawdzić czy znajdują się w linii prostej i są do siebie równoległe. W celu poprawnego montażu bramy rozstaw między osiami szyn powinien wynosić 60 mm + profil ramy.

Następnie wywiercić otwory wiertłem odpowiednim do kołków i przykręcić szynę do podłoża.



4. Montaż próbny bramy.

Należy sprawdzić czy wszystkie wymiary i elementy zgadzają się z założeniami.

Montaż próbny ma za zadanie sprawdzić zgodność wszystkich elementów i wykluczyć możliwość montażu wadliwych elementów. Po zamontowaniu bramy przyjmuje się, że była ona pozbawiona wad.

5. Montaż ogranicznika

Blokada zapobiega możliwości wysunięcia się bramy poza dopuszczalny zakres.

Brak blokady powoduje ryzyko wypadnięcia bramy z rolek prowadzących, co może spowodować przewrócenie się bramy. W pierwszej kolejności należy otworzyć bramę do maksymalnego momentu żądanego otwarcia, jednak nie dalej niż 4 m. w świetle bramy (zrównanie się początku bramy ze słupkiem przelotowym). Należy sprawdzić czy brama nie wypada z rolek prowadzących, ewentualnie należy bramę cofnąć do momentu, gdy rolki schowają się w prowadnicy.

Do tylnej części przykładamy ogranicznik, odznaczamy miejsce wykonanie otworów w betonie. Wiercimy otwory na kołki (min. 8x40) i przykręcamy ogranicznik. Po zamocowaniu sprawdzamy poprawność działania bramy.



5. MONTAŻ

6. Montaż łącznika skrzydeł bramy segmentowej

Montaż łącznika jest bardzo ważnym etapem w składaniu bramy. Jego montaż między innymi decyduje o wybraniu strony otwierania bramy segmentowej.

PRZYGOTOWANIE PRAWEGO I LEWEGO ŁĄCZNIKA:

WERSJA PRAWA:

3x Prawo

WERSJA LEWA:

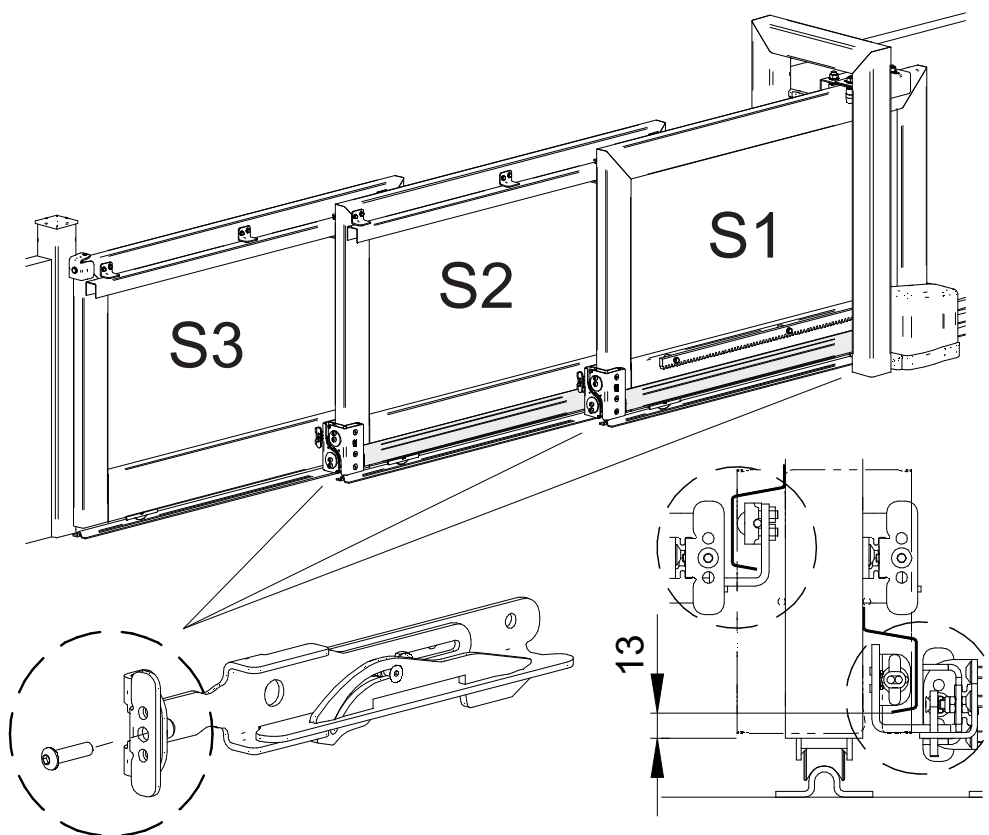
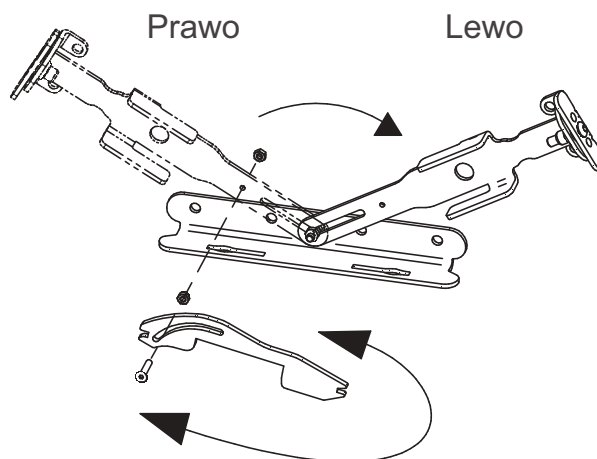
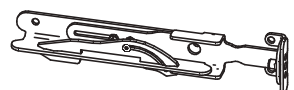
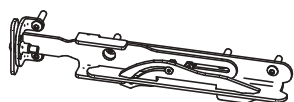
1x Prawo

WERSJA PRAWA:

1x Lewo

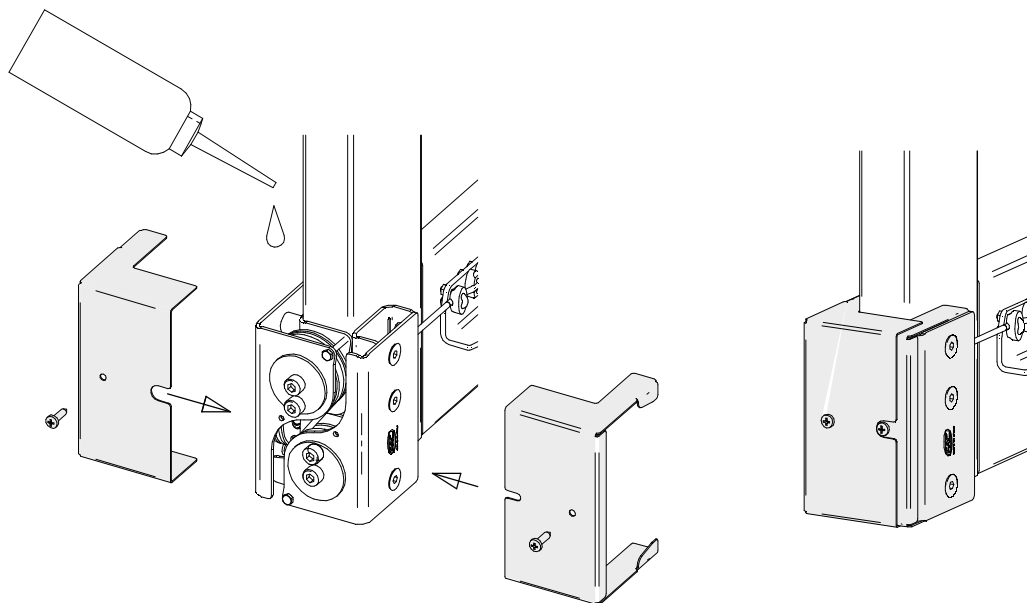
WERSJA LEWA:

3x Lewo



5. MONTAŻ

7. Smarowanie mechanizmu



6. KONSERWACJA

Aby utrzymać ogrodzenie w optymalnych warunkach wydajności i bezpieczeństwa, należy:

1. Upewnić się, że kotwy są poprawnie zamontowane, aby wytrzymały obciążenia przykładane do szyny.
2. Po wykonaniu kilku sekwencji otwierania i zamykania bramy upewnić się, że mechanizm działa prawidłowo i nic się nie luzuje oraz czy kotwy są nienaruszone (w przypadku luzowania się śrub użyć środka do zabezpieczenia gwintów).
3. Okresowo sprawdzać mocowanie, aby nie doszło do poluzowania.
4. Nie jeździć po szynie pojazdami z kołami litymi lub nieodkształcalnymi (rolki lub gąsienice). W przypadku, gdy szyna została poddana uderzeniom spowodowanym przez poruszające się pojazdy lub inne czynniki, upewnić się, że pozostała nienaruszona, jest nadal prawidłowo zamocowana i że nie doszło do pogorszenia toczenia się kół. Jeżeli została uszkodzona należy ją wymienić na nową.
5. Jeśli z biegiem czasu rolki mają trudności z obracaniem się, oraz słychać głośnie ich pracę, należy je wymienić na nowe (łożysko jest zużyte). Stosowanie tych elementów w środowiskach szczególnie wilgotnych, zasolonych (nad morskich), zapylnych znacznie skraca żywotność łożyska. W tych przypadkach należy zwiększyć częstotliwość smarowania poszczególny podzespołów.
6. W okresie zimowym może dochodzić do blokowania się skrzydeł przez osadzający się śnieg i lód na powierzchni szyn prowadzących. Należy usuwać gromadzący się śnieg i lód dla prawidłowego działania bramy.



Polbram Steel Group Sp. z o. o. Sp. K.
Kleszewo 44, 06-100 Pułtusk
NIP: 568 161 93 11

+48 (23) 692 06 84
info@polbram.eu

Made in Poland



Deklaracje właściwości produktów
dostępne na stronie www.polbram.eu



www.polbram.eu